

Evolution des plates-formes Mainframe zOS et TPF

CE du 23 Novembre 2016
Claude Maillard

Agenda

- Rappel de la situation
- Impacts sur le développement
- Offre Maas
- Ressources humaines
- Planning
- Prochaines étapes

3

Rappel de la situation

- Le nombre d'applications tournant dans l'environnement zOS est passé en 10 ans de 200 à 56. Il en restera encore 31 au-delà de 2020. Nous devons assurer la pérennité du zOS pour au moins 7 ans.
- Dans le même temps, la consommation a fortement augmenté
- La fonction CBU n'est plus disponible à Toulouse depuis août 2016. Le back-up est opérationnel mais dégradé et ne pourra plus être assuré à partir de l'été 2017 (augmentation de la consommation, les partitions de développement ne sont pas assez puissantes pour absorber la charge sur une seule machine)
- La fonction CBU ne sera plus disponible à Amsterdam à l'été 2017 et il n'y a pas de puissance en réserve pour assurer un back-up.
- Les machines actuelles sont de génération N-2, limitant les fonctions supportées.

Obligation d'engager le processus de changement des quatre machines avant fin janvier 2017

PROJET

AIRFRANCE KLM

4

Impacts sur le développement

- L'étude sur la latence est terminée. Aucune solution ne résout complètement le problème à coût supportable.
- L'augmentation de la consommation doit être maîtrisée.
- Les problèmes de latence ont mis en évidence une adhérence forte entre le monde ouvert et le mainframe obligeant à une proximité géographique entre les équipements des deux environnements.
- Cette contrainte doit être levée par la définition et la mise en œuvre de nouvelles règles d'architecture qui seront éditées après une analyse approfondie des applications concernées.
- Un mix des différentes solutions étudiées permettra de s'affranchir de la latence dans une durée de quatre ans pour AF.

7

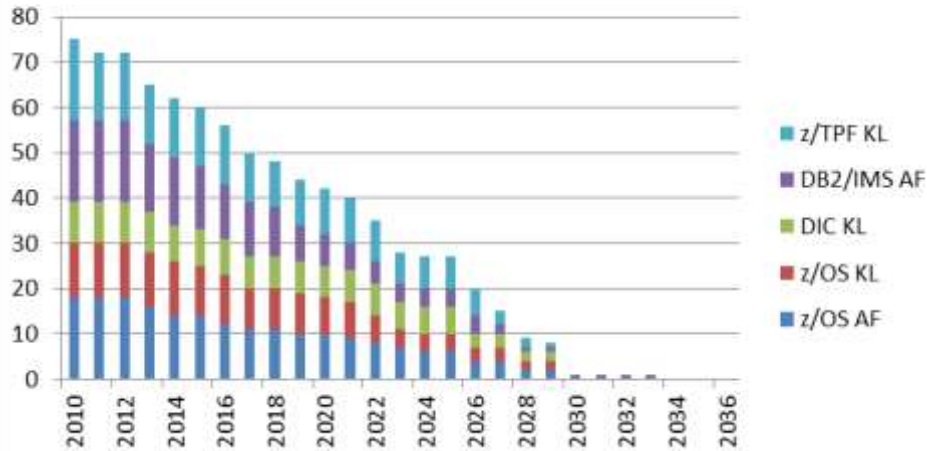
Ressources humaines

- Suivant les besoins (départ en retraite/PDV/Mobilité de compétences pointues AFKL), des experts IBM pourront intervenir sur des domaines précis afin de palier les manques.
- A un moment à déterminer et après la migration des applications sur le site IBM en Belgique, la responsabilité de la gestion des systèmes pourrait basculer chez IBM.
- Les personnels qui souhaiteront continuer à travailler dans l'environnement zOS pourraient le faire dans l'environnement AFKL.
- AFKL gardera la responsabilité complète de la maintenance des applications et du pilotage.
- Les ressources internes et le pilotage du contrat de service seront pilotés par le responsable du centre de Toulouse pour la partie AF.

PROJET

Equipes Mainframe Ingénierie AFKL

Number of people



Effectifs :

z/OS AF

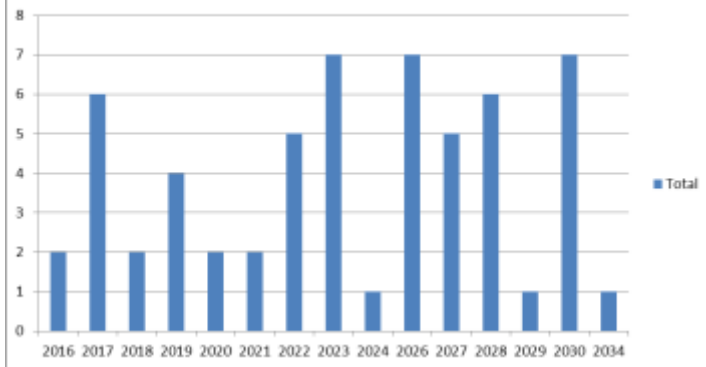
z/OS KL

DB2/IMS AF

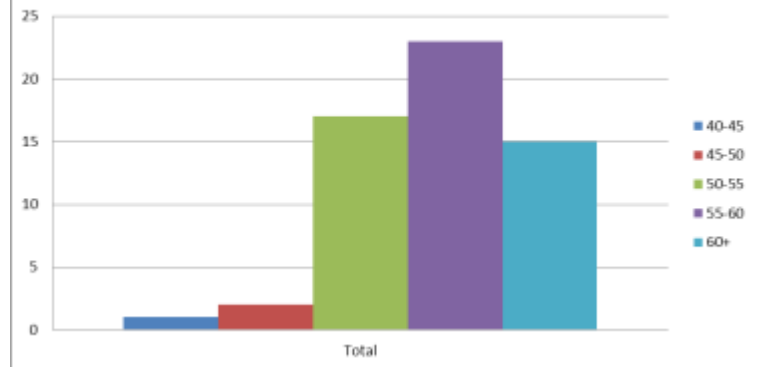
DB2/IMS/CICS KL

z/TPF KL

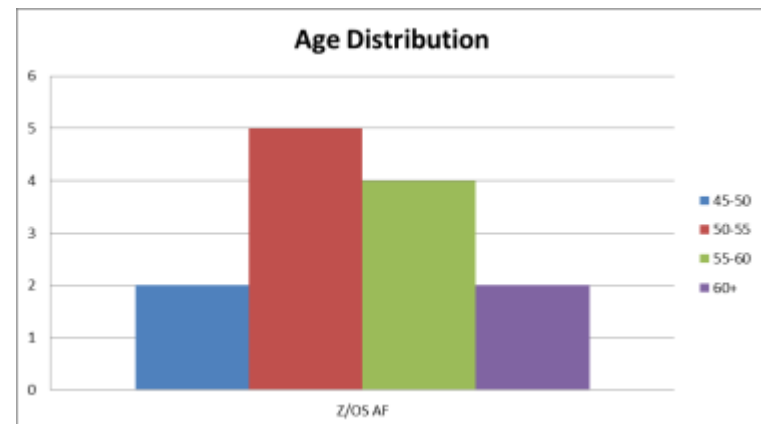
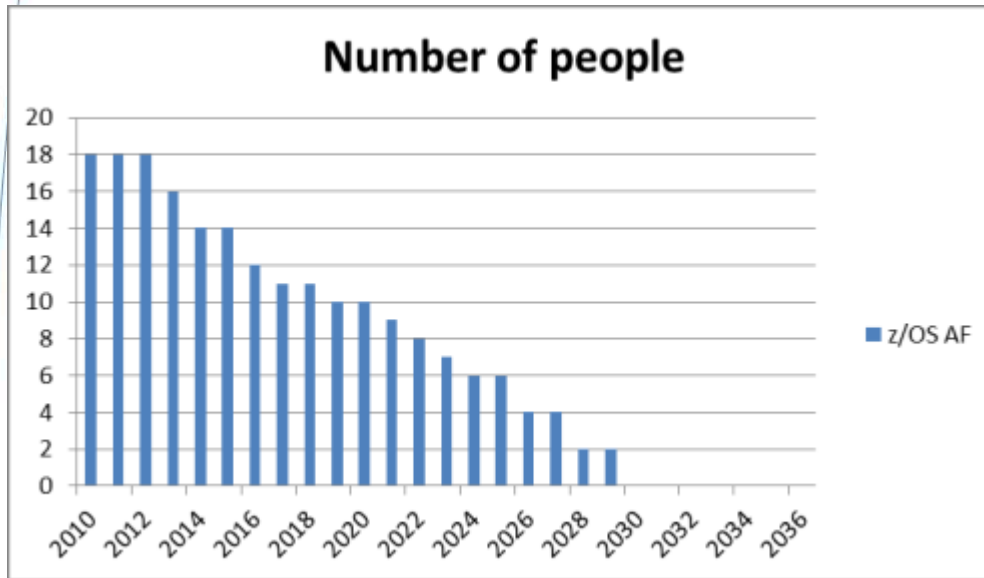
Retirements per Year



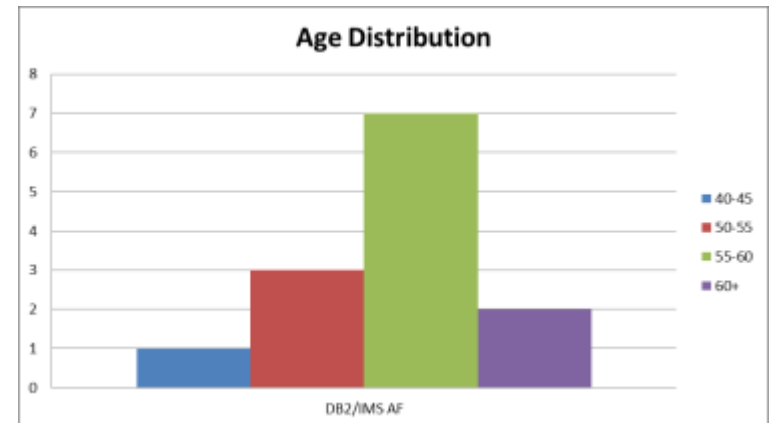
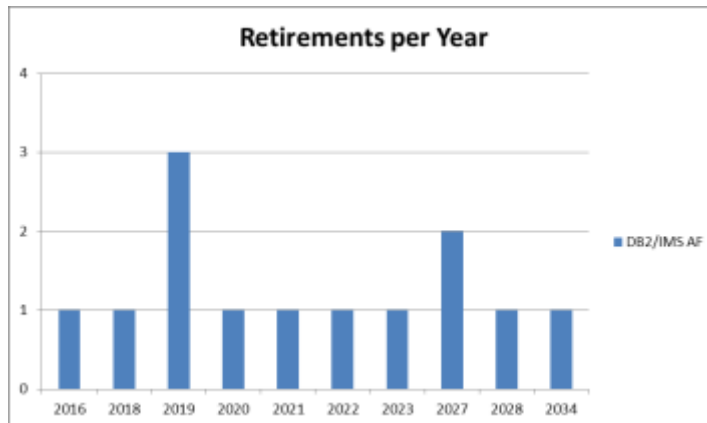
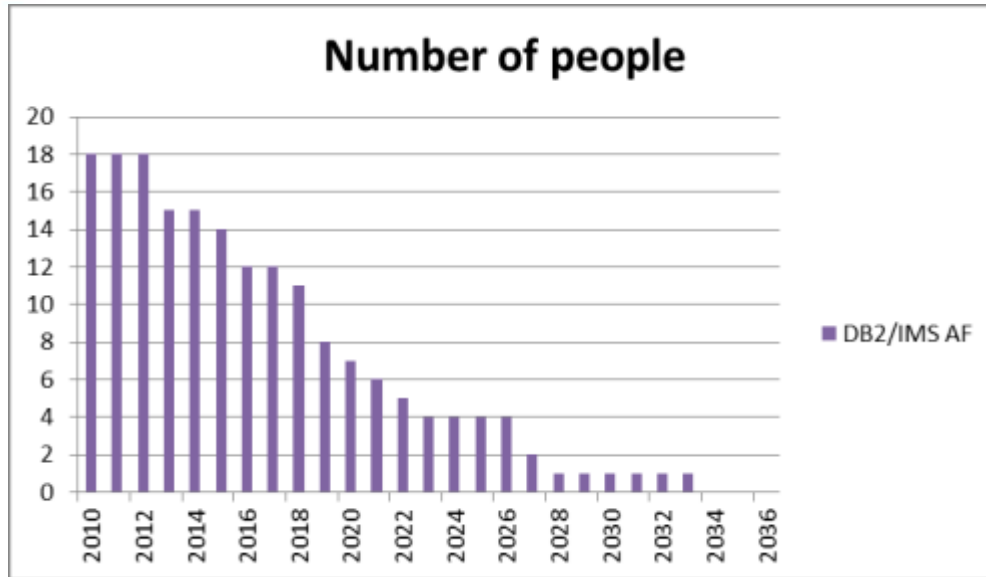
Age Distribution



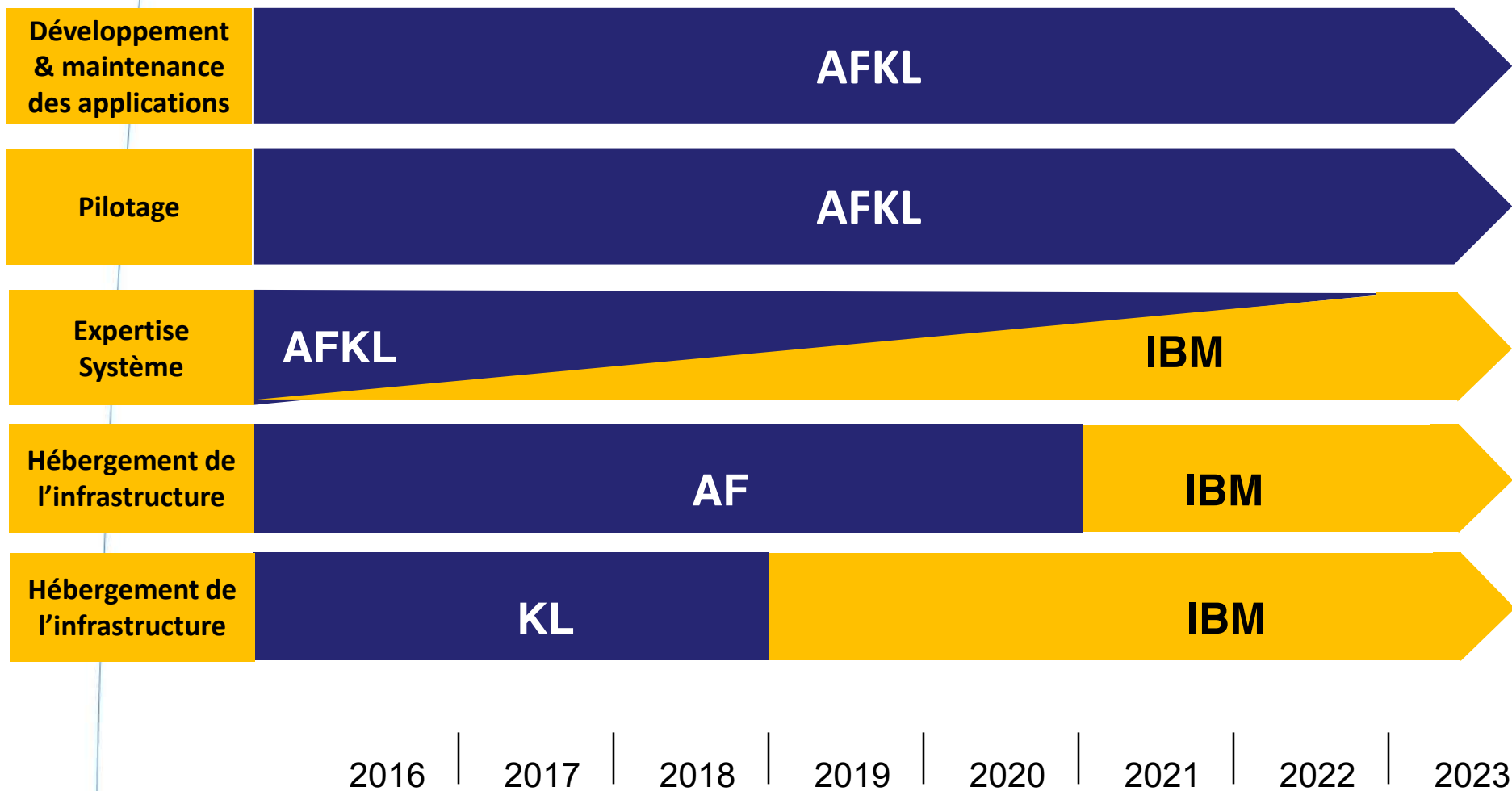
Equipes Mainframe Ingénierie zOS AF



Equipes Mainframe Ingénierie DB2/IMS/CICS AF



11 Planning de transfert de responsabilité



PROJET

- Information au CE du 23 novembre
- Ecopro le 7 décembre
- Consultation au CE de décembre
- Mise en œuvre au cours du 1^{er} trimestre 2017